

QUICK•STEP® FURNIERTES INCIZO® PROFIL



Parquet

<u>Bestellcode</u>	<u>Foto</u>	<u>Maße</u>	<u>Verpackungs menge</u>
QSWINCP(-)MD215		17 mm x 54 mm x 2150 mm	1 (Messer + Schiene sowie Schrauben sind im Lieferumfang enthalten.)

Produktbeschreibung



Das Profil mit Incizo® Technologie ist extrem praktisch, um Ihrem Quick-Step® Fußboden zum perfekten Abschluss zu verhelfen. Mit dem mitgelieferten Messer können Sie jedes beliebige Profil herstellen, ob Dehnungsprofil, Anpassungsprofil, Übergangsprofil oder Endprofil. Darüber hinaus lässt sich Incizo® auch als Treppenprofil verwenden.

In allen Situationen ist das Incizo® Profil eine praktische und kostengünstige Lösung.

Inhalt: Incizo® Profil, Multifunktionsschiene, Schrauben und ein praktisches Messer.

Anwendungen

Ihr Quick-Step® Boden besteht im Wesentlichen aus Holz. Da die Raumfeuchtigkeit je nach Jahreszeit variieren kann, muss das Holz arbeiten können: Der Fußboden muss sich an allen Seiten ausdehnen und zusammenziehen können. Deshalb ist auf allen Seiten des Bodens eine 8-10 mm breite Dehnungsfuge vorgesehen. Diese Fuge lässt sich mit dem Quick-Step®-Profil Incizo® abdecken. Quick-Step® bietet außerdem ein umfangreiches Sortiment an Sockelleisten für einen perfekten Abschluss im Bereich der Dehnungsfuge (an einer Wand).

Weitere Informationen zu unseren Quick-Step® Sockelleisten finden Sie auf www.quick-step.com).

Das Quick-Step® Profil Incizo® eignet sich für 5 verschiedene Anwendungen.

√ Dehnungsprofil

Das Quick-Step® Dehnungsprofil schafft den richtigen Übergang zwischen zwei verschiedenen Fußböden, etwa in Eingangs- und Türbereichen, in L-förmigen Räumen oder in Räumen, in denen der Boden über Entfernungen von über 12 m in der Länge oder Breite verlegt wurde.



√ Anpassungsprofil

Das Quick-Step® Anpassungsprofil sorgt für einen fließenden Übergang zwischen einem Quick-Step® Fußboden und einem anderen, niedriger verlegten Belag, etwa aus Fliesen oder Vinyl.



√ Endprofil

Mit dem Quick-Step® Endprofil wird der Abschluss eines Bodens an einer vertikalen Fläche wie einer Schiebetür, niedrig öffnenden Fenstern, einer etwas höheren Stufe oder einem gefliesten Boden realisiert.



√ Übergangsprofil

Mit dem Quick-Step® Übergangsprofil lässt sich ein eleganter Übergang etwa zu einem fest verlegten Teppich schaffen.



√ Treppenprofil

Sie können auch Ihre Treppen oder Stufen mit Quick-Step® Dielen auslegen, die Sie mit dem Incizo®-Profil als Treppenkante kombinieren. In diesem Fall ist ein Unterprofil aus Aluminium für die Treppenanwendung erforderlich, das separat bestellt werden muss.



Nähere Informationen zur Verlegung als Treppenprofil entnehmen Sie bitte dem Verkaufsdatenblatt zu unseren Incizo®-Treppen.

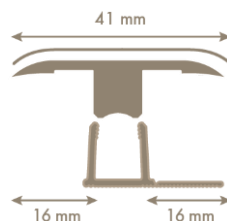
Technische Daten

- ✓ Hervorragend verschleiß- und kratzbeständige Oberfläche aus echtem Furnier
Dank des robusten Furniers ist das Quick-Step® Incizo® Profil vor Kratzern und Verschleiß besonders gut geschützt.
- ✓ Keine störenden Nähte im Vergleich zu anderen Universalprofilen.
- ✓ Wasserfeste, verleimte HDF-Basis
Der Hauptbestandteil des Quick-Step® Incizo® Profils ist Holz. Dank der Feuchtigkeitsbeständigkeit der MDF-Trägerplatte bleibt Ihr Profil in perfektem Zustand.
- ✓ Multifunktionsschiene
Diese mitgelieferte Schiene kann auch bei einer Verlegung mit großen Höhenunterschieden eingesetzt werden, indem die Lasche umgebogen wird.
- ✓ Passendes Zubehör
Das Quick-Step® Incizo® Profil ist immer in dem Dekor und der Oberflächenstruktur erhältlich, die perfekt mit Ihrem Fußboden harmonieren.
- ✓ Kosteneffizient
Da Sie die Profilreste auch für andere Anwendungen nutzen können, fällt kaum Abfall an.
- ✓ Denkbar praktisch
Ein weiterer Vorteil dieses Multifunktionsprofils ist, dass Sie stets die passende Lösung zur Hand haben.
- ✓ Komplettlösung
Die Schiene, die Schrauben und das Messer werden mit dem Multifunktionsprofil gleich mitgeliefert.

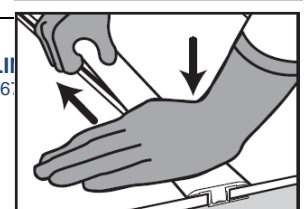
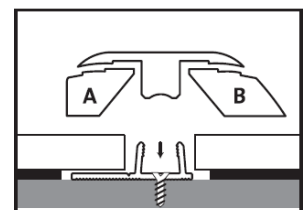


Gebrauchsanleitung

- ✓ Dehnungsprofil



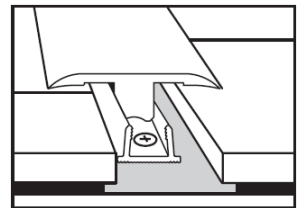
Sägen Sie das Profil auf die richtige Länge zu. Trennen Sie mit dem Messer Teil A und Teil B ab, um eine Dehnungsfuge



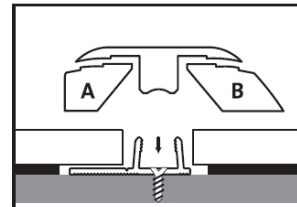
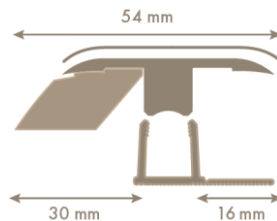
anzufertigen.

Hinweis: Schneiden Sie zunächst beide Längen, bevor Sie die beiden Blöcke entfernen.

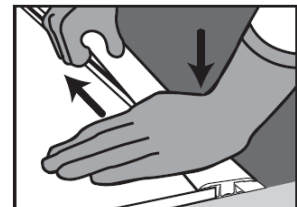
Achten Sie bei der Verlegung des Fußbodens darauf, dass Sie genügend Platz zwischen den zwei Oberflächen lassen, die durch das Profil zu verbinden sind. Berücksichtigen Sie dabei die Dehnungsfuge zwischen den aufrechten Schenkeln der Schiene (in die das Profil eingerastet wird) und dem Fußboden. Sägen Sie die Kunststoffschiene auf die richtige Länge zu und legen Sie sie mittig auf den Unterboden in den offenen Raum zwischen den zwei Bodenflächen. Die Schiene kann auf verschiedene Weisen befestigt werden (siehe weiter unten). Drücken Sie das Profil vorsichtig von der einen zur anderen Seite in die Schiene. Drücken Sie es an, bis es auf dem Fußboden aufliegt.



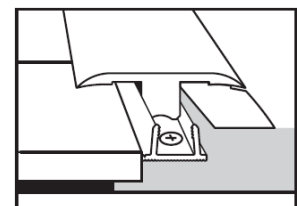
√ Anpassungsprofil



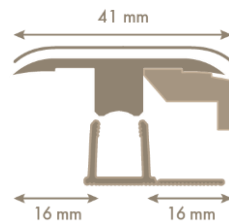
Sägen Sie das Profil zunächst auf die richtige Länge. Trennen Sie mit dem Messer Teil A ab, um ein Anpassungsprofil anzufertigen.



Markieren Sie die Maße des Quick-Step® Fußbodens auf dem Unterboden. Die Unterlage darf sich bis genau vor dieser Linie ausdehnen: Es empfiehlt sich, die Schiene (auf die das Anpassungsprofil geklemmt wird) erst später auf den Unterboden zu legen. Achten Sie darauf, dass Sie den Quick-Step® Boden in ausreichendem Abstand zum Rand der Unterlage verlegen: Berücksichtigen Sie dabei die Dehnungsfuge zwischen den aufrechten Schenkeln der Schiene (in die das Profil eingerastet wird) und dem Fußboden. Befestigen Sie die Kunststoffschiene am Unterboden, wobei die lange Lasche in Richtung des Fußbodens weisen muss. Hierfür gibt es verschiedene Möglichkeiten (siehe weiter unten). Drücken Sie das Profil vorsichtig von der einen zur anderen Seite in die Schiene. Drücken Sie es an, bis es auf dem Fußboden aufliegt.



√ Abschlussprofil/Übergangprofil

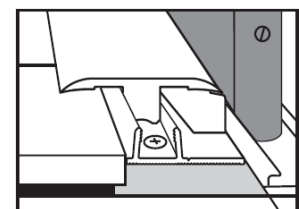
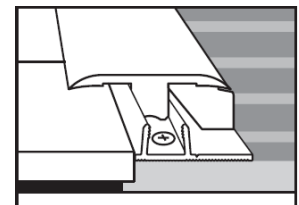
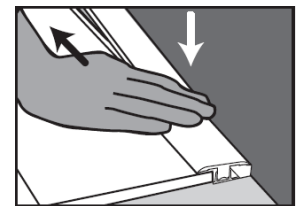
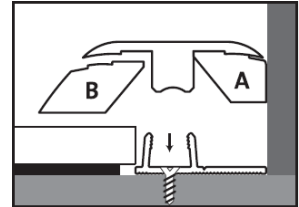


Sägen Sie das Profil zunächst auf die richtige Länge. Trennen Sie mit dem Messer Teil B ab, um ein Abschlussprofil anzufertigen.

Montage an einer vertikalen Fläche:

Sägen Sie die Kunststoffschiene auf die richtige Länge und platzieren Sie sie auf dem Untergrund, wobei die Lasche an der vertikalen Fläche aufliegt. Die Lasche dient als Abstandhalter. Befestigung der Schiene: siehe unten. Sorgen Sie für eine ausreichende Dehnungsfuge zwischen dem Fußboden und den Schenkeln der Schiene, in die das Profil eingerastet wird.

Drücken Sie das Profil vorsichtig von der einen zur anderen Seite in die Schiene. Drücken Sie es an, bis es auf dem Fußboden aufliegt.

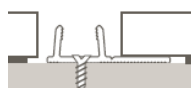


Verlegung an einer vertikalen Fläche:

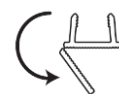
Siehe Verlegung des Anpassungsprofils.

√ Verlegung der Multifunktionsschiene

- Normale Verlegung:



- Verlegung bei erheblichen Höhenunterschieden (ab 17 mm): Brechen Sie die lange Lasche von der Schiene an der Einkerbung über die gesamte Schienenlänge



ab. Platzieren Sie das abgebrochene Stück unter der Schiene, um den Höhenunterschied zum Fußboden auszugleichen. Befestigen Sie beide Stücke fest am Fußboden.

○ Welche Befestigungsmethoden gibt es?

▪ Mit Schrauben:

Die Schiene kann am Unterboden festgeschraubt werden. Verwenden Sie dazu die vorgebohrten Löcher zwischen den Schienenschenkeln. Vorsicht bei Leitungen im Untergrund.

▪ Mit dem Kleber Quick-Step® ONE4ALL GLUE:

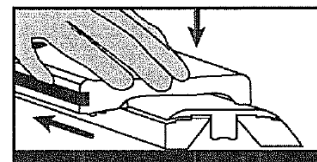
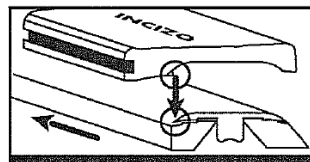
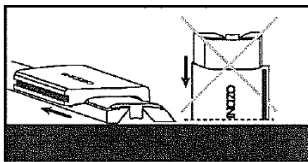
Mit diesem extrastarken Leim lässt sich jede Schiene am Unterboden befestigen. Im Gegensatz zur Befestigung mit Schrauben ist es bei dieser Methode nicht erforderlich, auf Leitungen zu achten.

Überdies hat dieser Leim eine sehr hohe Anfangshaftkraft, wodurch das Incizo®-Profil problemlos in die Schiene gedrückt werden kann.



√ Mit dem Messer

VORSICHT: Tragen Sie stets Handschuhe, da die Kanten des abgeschnittenen Profils und das Messer sehr scharf sind.



Stellen Sie das Profil beim Zuschneiden stets horizontal auf einen stabilen Untergrund.

Stellen Sie die Schneidemaschine auf das Profil, sodass das Messer unten in der Schneidemaschine in die enge Öffnung am Profilkopf greift.

Drücken Sie beim Schneiden die Schneidemaschine immer flach auf das Profil und ziehen Sie sie in Pfeilrichtung über das Profil.